


# Canon



CT2-B171

# EOS M50 Mark II

## Hướng dẫn bắt đầu

• Để tải Hướng dẫn sử dụng nâng cao, truy cập trang web Canon ( 2).

Tiếng Việt

# Tiếng Việt

- Để tránh xảy ra vấn đề trục trặc và tai nạn khi chụp ảnh, trước tiên đọc "Cảnh báo an toàn" (📖5).
- Đọc hướng dẫn này sẽ giúp bạn sử dụng máy ảnh đúng cách.
- Giữ kỹ hướng dẫn để có thể sử dụng sau này.

## Hỗ trợ

Canon cập nhật phần mềm và firmware cho sản phẩm chụp ảnh kỹ thuật số của mình. Bạn sẽ nhận được nâng cấp firmware và phần mềm bằng cách chọn sản phẩm ở trang web sau. Ngoài ra, bạn còn có thể tìm hiểu các thông tin hữu ích như hướng dẫn sử dụng, câu hỏi thường gặp, thông báo sản phẩm, v.v. từ URL.

<https://vn.canon/vi/support>

# Hướng dẫn sử dụng và phần mềm

- **Hướng dẫn sử dụng (hướng dẫn này)**



Hướng dẫn này cung cấp hướng dẫn cơ bản về máy ảnh và Wi-Fi.

- **Hướng dẫn sử dụng nâng cao**

Để tìm hiểu hướng dẫn sử dụng máy ảnh chi tiết, tham khảo Hướng dẫn sử dụng nâng cao ở trang web sau.

<https://cam.start.canon/C007/>



- **Phần mềm và hướng dẫn sử dụng về ống kính và phần mềm**

Tải xuống từ trang web sau đây.

<https://cam.start.canon/>



- Để hiển thị mã QR trên màn hình máy ảnh, chọn [**📄**: URL phần mềm/hướng dẫn].

## Lưu ý cơ bản và thông tin pháp lý

- Trước tiên, chụp thử một số ảnh rồi xem lại để đảm bảo ảnh được ghi chính xác. Lưu ý rằng Canon Inc., các công ty con và chi nhánh, cũng như các nhà phân phối của Canon Inc. không chịu trách nhiệm cho bất kỳ thiệt hại nào do hậu quả phát sinh từ bất kỳ trục trặc nào của máy ảnh hay phụ kiện, bao gồm cả thẻ nhớ, dẫn đến hình ảnh không ghi được hoặc máy không hiển thị được ảnh ghi.
- Việc chụp ảnh hay ghi phim không được phép (video và/hoặc âm thanh) cho người hoặc các tài liệu đã có bản quyền có thể xâm phạm đến quyền riêng tư của những người này và/hoặc có thể vi phạm các quyền pháp lý của người khác, bao gồm bản quyền và quyền sở hữu trí tuệ. Lưu ý rằng ngay cả chụp ảnh hoặc ghi phim chỉ nhằm mục đích sử dụng cá nhân cũng có thể bị giới hạn.
- Bảo hành máy ảnh chỉ có giá trị tại khu vực mua hàng. Trong trường hợp máy ảnh gặp trục trặc khi ở nước ngoài, vui lòng gửi về khu vực mua hàng trước khi liên hệ với Bộ phận hỗ trợ khách hàng.
- Mặc dù màn hình được chế tạo trong các điều kiện sản xuất có độ chính xác cực kỳ cao và hơn 99,99% điểm ảnh đáp ứng được thông số kỹ thuật thiết kế, nhưng trong một số ít trường hợp, một số điểm ảnh có thể bị khiếm khuyết hoặc có thể xuất hiện dưới dạng chấm đỏ hoặc đen. Đây không phải do máy ảnh bị hỏng và không ảnh hưởng đến ảnh được ghi.
- Khi sử dụng trong thời gian dài, máy ảnh có thể nóng lên. Đây không phải vấn đề trục trặc.

# Nội dung

Hướng dẫn sử dụng và phần mềm.....	2	Thử máy ảnh .....	16
Lưu ý cơ bản và thông tin pháp lý .....	3	Chụp .....	16
Nội dung .....	4	Xem .....	17
Cảnh báo an toàn .....	5	Lưu ảnh trên máy ảnh vào smartphone.....	18
Tên bộ phận.....	8	Hiển thị thông tin chụp .....	21
Chuẩn bị ban đầu .....	10	Tính năng menu.....	21
Gắn dây đeo .....	10	Tính năng điều khiển nhanh .....	22
Sạc pin.....	10	Tính năng nút xoay menu .....	23
Chuẩn bị thẻ nhớ.....	11	Những điều cần chú ý về tính năng không dây .....	24
Lắp/Tháo pin và thẻ nhớ .....	11		
Lắp ống kính.....	12		
Tháo ống kính.....	13		
Thiết lập ngày, giờ, múi giờ và ngôn ngữ .....	13		

# Cảnh báo an toàn

- Đảm bảo đọc kỹ hướng dẫn sử dụng này để thao tác sản phẩm một cách an toàn.
- Thực hiện theo hướng dẫn để tránh chấn thương cho người thao tác sản phẩm hoặc người khác.



## CẢNH BÁO:

Cảnh báo có nguy cơ gây chấn thương nghiêm trọng hoặc tử vong.

- Cất giữ sản phẩm ngoài tầm với của trẻ em.
- Cất giữ pin ngoài tầm với của trẻ em.

Dây đeo cuốn quanh cổ người có thể dẫn đến ngạt thở.

Các bộ phận hoặc chi tiết được cung cấp của máy ảnh hoặc phụ kiện gây nguy hiểm nếu nuốt phải. Nếu nuốt phải, ngay lập tức gọi trợ giúp y tế.

- Chỉ sử dụng nguồn điện được chỉ định trong hướng dẫn này cho sản phẩm.
- Không tháo rời hoặc sửa đổi sản phẩm.
- Không để sản phẩm chịu tác động hoặc rung lắc mạnh.
- Không chạm vào bất kỳ phần bên trong lộ ra nào của máy ảnh.
- Ngừng sử dụng sản phẩm nếu có các hiện tượng bất thường như phát ra khói hoặc có mùi lạ.
- Không sử dụng các dung môi hữu cơ như cồn, xăng hoặc chất pha loãng sơn để vệ sinh sản phẩm.
- Không để cho sản phẩm bị ẩm. Không cắm vật thể lạ hoặc cho chất lỏng vào sản phẩm.
- Không sử dụng sản phẩm ở nơi có xăng dầu dễ cháy.

Làm vậy có thể gây ra điện giật hoặc cháy nổ.

- Không để ống kính hoặc máy ảnh/máy quay video gần ống kính phơi nắng mà không lắp nắp ống kính.

Ống kính có thể hội tụ các tia nắng và gây cháy.

- Thực hiện theo hướng dẫn sau đây để sử dụng pin bán sẵn trên thị trường hoặc pin đi kèm máy.
  - Chỉ sử dụng pin cho sản phẩm chỉ định.
  - Không làm nóng pin hoặc để pin tiếp xúc với lửa.
  - Không sạc pin bằng sạc không được cấp phép.
  - Không để đầu cực vương bụi bẩn hoặc tiếp xúc với đinh ghim hoặc vật kim loại khác.
  - Không sử dụng pin rò rỉ.
  - Khi vứt bỏ pin, bọc cách ly đầu cực bằng băng dính hoặc các vật bọc khác.

Làm vậy có thể gây ra điện giật hoặc cháy nổ.

Nếu pin rò rỉ và chất rò rỉ tiếp xúc với da hoặc quần áo, dùng nước để xối rửa thật sạch khu vực tiếp xúc. Nếu đã tiếp xúc với mắt, dùng nhiều nước để xối rửa thật sạch, rồi ngay lập tức gọi trợ giúp y tế.

- Thực hiện theo hướng dẫn sau đây khi sử dụng sạc pin.
  - Định kỳ dùng vải khô lau sạch bụi bám trên chân cắm và ổ điện.
  - Không dùng tay ướt cắm hoặc rút chân cắm.
  - Không sử dụng sản phẩm nếu chân cắm không được cắm hoàn toàn vào ổ điện.
  - Không để chân cắm và đầu cực vào bụi bẩn hoặc tiếp xúc với đinh ghim hoặc vật kim loại khác.
- Không chạm vào sạc pin hoặc bộ điều hợp AC đã kết nối ổ điện trong cơn bão sấm sét.
- Không đặt vật nặng trên dây nguồn. Không làm hỏng, bẻ gãy hoặc sửa đổi dây nguồn.
- Không dùng vải hoặc các vật khác bọc sản phẩm do sản phẩm vẫn còn nóng khi đang sử dụng hoặc ngay sau khi sử dụng.
- Không để sản phẩm kết nối với nguồn điện trong khoảng thời gian dài.
- Không sạc pin tại nhiệt độ ngoài phạm vi 5 - 40 °C (41 - 104 °F).

Làm vậy có thể gây ra điện giật hoặc cháy nổ.

- Khi sử dụng, không để sản phẩm tiếp xúc với cùng một khu vực da trong khoảng thời gian dài.

Làm vậy có thể gây ra bỏng do tiếp xúc ở nhiệt độ thấp, bao gồm đồ da, giầy da, ngay cả khi sản phẩm không quá nóng. Bạn nên dùng chân máy hoặc thiết bị tương tự khi sử dụng sản phẩm ở nơi có nhiệt độ cao và đối với người chập có vấn đề về tuần hoàn máu hoặc da ít nhạy cảm.

- Thực hiện theo các chỉ dẫn để tắt sản phẩm ở các nơi không được phép sử dụng. Nếu không, hiệu ứng sóng điện từ của sản phẩm có thể làm cho thiết bị khác bị trục trặc và thậm chí gây ra tai nạn.



## THẬN TRỌNG:

Thực hiện theo những lưu ý dưới đây. Nếu không có thể xảy ra hư hỏng hoặc chấn thương.

- Không đánh sáng flash gần mắt.

Làm vậy có thể gây hại cho mắt.

- Không nhìn vào màn hình hoặc khung ngắm trong thời gian dài.

Làm vậy sẽ gây ra các phản ứng tương tự như say tàu xe. Trong trường hợp này, ngừng sử dụng sản phẩm ngay lập tức và nghỉ ngơi một lát trước khi tiếp tục sử dụng.

- Đèn flash sẽ phát ra nhiệt độ cao khi đánh sáng. Không để ngón tay, bất cứ phần nào của thân người và vật thể khác gần thiết bị flash trong khi chụp ảnh.

Làm vậy có thể dẫn đến bỏng hoặc trục trặc cho thiết bị flash.

- Không để sản phẩm ở các nơi có nhiệt độ cực kỳ cao hoặc thấp.

Sản phẩm có thể trở nên cực kỳ nóng/lạnh và gây ra bỏng hoặc chấn thương khi chạm vào.

- Dây đeo chỉ nhằm mục đích sử dụng cho thân người. Treo dây đeo với sản phẩm vào móc treo hoặc vật thể khác có thể làm hỏng sản phẩm. Ngoài ra, không được lắc sản phẩm hoặc để sản phẩm chịu tác động mạnh.

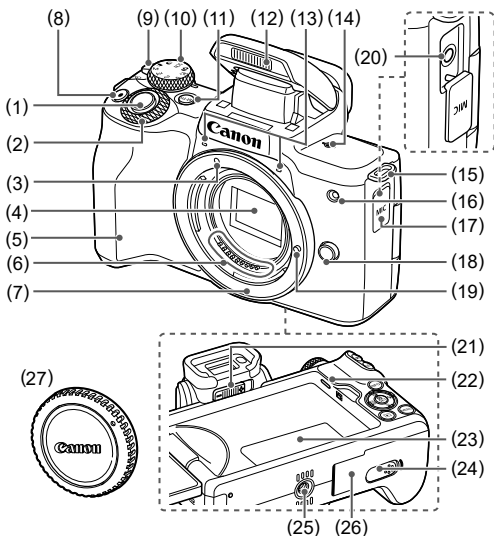
- Không ép lực mạnh vào ống kính hoặc để vật va đập vào ống kính.

Làm vậy có thể gây chấn thương hoặc làm hỏng sản phẩm.

- Nếu có bất kỳ phản ứng hoặc kích ứng bất thường nào về da xảy ra trong hoặc sau khi sử dụng sản phẩm này, không tiếp tục sử dụng và tiếp nhận tư vấn/chăm sóc y tế.

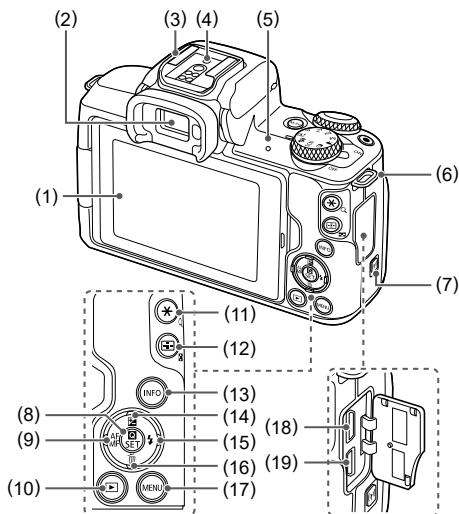


# Tên bộ phận



- (1) Nút chụp
- (2) <math>\langle \text{☀} \rangle</math> Nút xoay chính
- (3) Vạch lắp ống kính EF-M
- (4) Cầm biến ảnh
- (5) Bảng cảm
- (6) Điểm tiếp xúc
- (7) Ngàm ống kính
- (8) Nút quay phim
- (9) Công tắc nguồn
- (10) Nút xoay chế độ
- (11) <math>\langle \text{M-Fn} \rangle</math> Nút đa chức năng
- (12) Flash tích hợp
- (13) Micro
- (14) <math>\langle \text{☉} \rangle</math> Dấu mặt phẳng tiêu cự

- (15) Lỗ gắn dây đeo
- (16) Tia giúp lấy nét/Đèn giảm mắt đỏ/hẹn giờ/điều khiển từ xa
- (17) Nắp cổng kết nối
- (18) Nút tháo ống kính
- (19) Chốt khóa ống kính
- (20) <math>\langle \text{MIC} \rangle</math> Ngõ vào micro ngoài
- (21) Nút điều chỉnh độ khúc xạ
- (22) Loa
- (23) Số sê-ri
- (24) Hốc dây DC
- (25) Hốc gắn chân máy
- (26) Nắp ngăn chứa thẻ/pin
- (27) Nắp thân máy



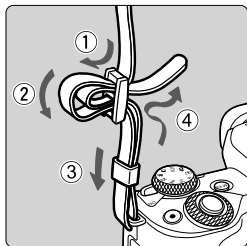
- (1) Màn hình
- (2) Khung ngắm
- (3) Ngàm gắn
- (4) Điểm tiếp xúc đồng bộ flash
- (5) Đèn truy cập
- (6) Lỗ gắn dây đeo
- (7) <Wi-Fi> Nút Wi-Fi
- (8) <Q> Nút điều khiển nhanh/thiết lập
- (9) <Left/AFMF> Nút sang trái/lấy nét tự động/lấy nét thủ công
- (10) <Play> Nút xem lại

- (11) <Ae Lock> Nút khóa AE/  
<Q> Nút phóng to
- (12) <AF Point Select> Nút chọn điểm AF/  
<Grid> Nút bảng kẻ
- (13) <INFO> Nút thông tin
- (14) <Up/Release> Nút lên/bù trừ phơi sáng
- (15) <Right/Flash> Nút sang phải/flash
- (16) <Down/Delete> Nút xuống/xóa
- (17) <MENU> Nút menu
- (18) <Digital Zoom> Cổng kỹ thuật số
- (19) <HDMI> Cổng HDMI OUT micro

# Chuẩn bị ban đầu

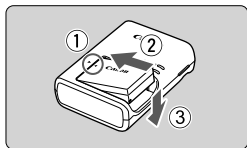
## Gắn dây đeo

- 1 Gắn dây đeo đi kèm vào lỗ gắn dây đeo.

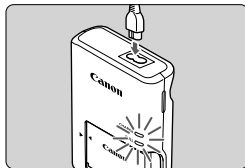
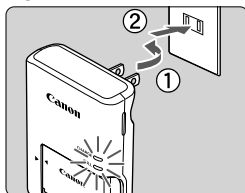


## Sạc pin

- 1 Lắp pin vào sạc.

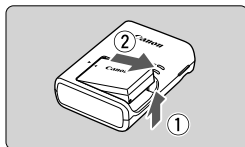


- 2 Sạc pin.



- Màu sắc đèn
  - Đang sạc: Màu cam
  - Sạc đầy: Màu xanh lá cây

- 3 Tháo pin.



## Chuẩn bị thẻ nhớ

Sử dụng các thẻ sau (bán riêng), với dung lượng bất kỳ.

- Thẻ nhớ SD\*1
- Thẻ nhớ SDHC\*1\*2
- Thẻ nhớ SDXC\*1\*2

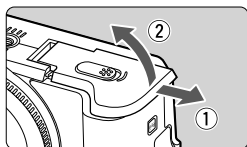


\*1 Các thẻ phù hợp với tiêu chuẩn SD. Tuy nhiên, không phải tất cả thẻ đều được xác nhận tương thích với máy ảnh.

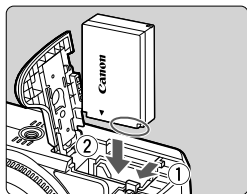
\*2 Cũng hỗ trợ thẻ UHS-I.

## Lắp/Tháo pin và thẻ nhớ

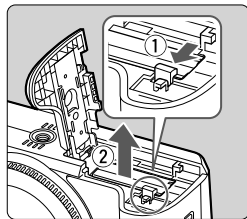
### 1 Mở nắp.



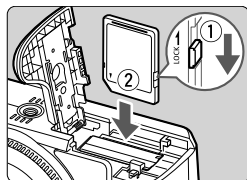
### 2 Lắp pin.



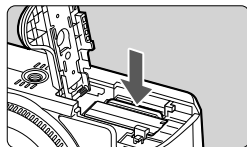
### Tháo



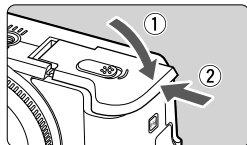
### 3 Lắp thẻ.



### Tháo

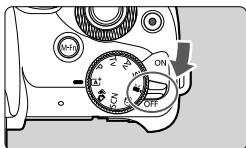


### 4 Đóng nắp.

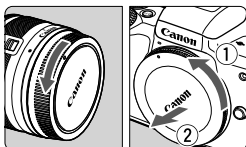


## Lắp ống kính

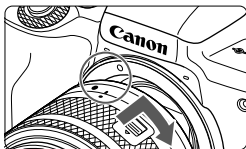
### 1 Đặt công tắc nguồn thành <OFF>.



### 2 Tháo nắp ống kính và nắp thân máy.

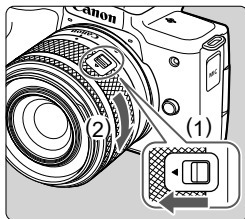


### 3 Lắp ống kính.



- Căn chỉnh vạch màu trắng trên ống kính với vạch trên máy ảnh rồi xoay ống kính theo chiều mũi tên cho đến khi phát ra tiếng tách vào vị trí.

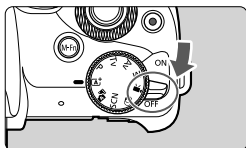
## 4 Chuẩn bị chụp.



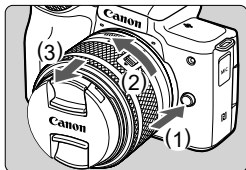
- Nhấn (1) và nhẹ nhàng xoay (2), sau đó nhả (1).
- Xoay (2) nhiều hơn một chút cho đến khi phát ra tiếng tách.

## Tháo ống kính

- 1 Đặt công tắc nguồn thành <OFF>.

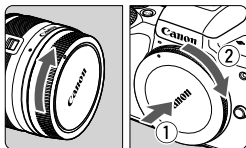


- 2 Tháo ống kính.



- Nhấn (1) khi xoay ống kính theo hướng (2) cho đến khi dừng.
- Tháo ống kính theo hướng (3).

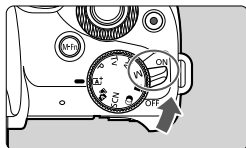
- 3 Lắp nắp ống kính và nắp thân máy.



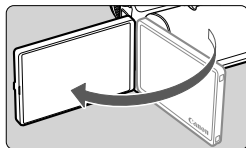
## Thiết lập ngày, giờ, múi giờ và ngôn ngữ

Khi bật nguồn lần đầu tiên hoặc nếu ngày/giờ/múi giờ đã được đặt lại, màn hình thiết lập ngày/giờ/múi giờ sẽ xuất hiện. Thực hiện theo các bước sau để thiết lập múi giờ trước.

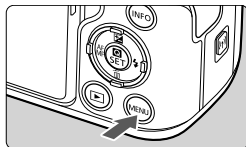
- 1 Đặt công tắc nguồn thành <ON>.



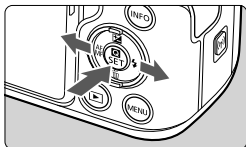
- 2 Mở màn hình.



- 3 Truy cập màn hình menu thiết lập chức năng.



- Nhấn nút <MENU>.

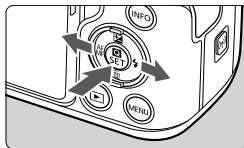


- Sử dụng các phím <◀> <▶> để chọn tab chính [F], rồi nhấn <SET>.

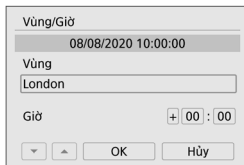
#### 4 Chọn [F: Ngày/Giờ/Vùng].



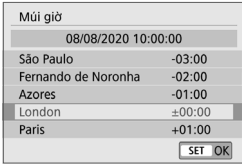
#### 5 Thiết lập múi giờ.



- Sử dụng các phím <◀> <▶> để chọn múi giờ, rồi nhấn <SET>.

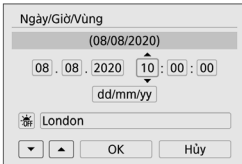


- Nhấn <SET>.

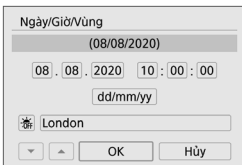


- Sử dụng các phím <▲> <▼> để chọn múi giờ, rồi nhấn <SET>.
- Sử dụng các phím <◀> <▶> để chọn [OK], rồi nhấn <SET>.

## 6 Thiết lập ngày và giờ.

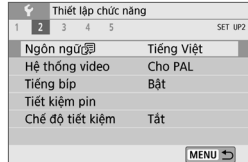


- Sử dụng các phím <◀> <▶> để chọn trường ngày hoặc giờ, rồi nhấn <SET>.
- Sử dụng các phím <▲> <▼> để điều chỉnh, rồi nhấn <SET>.



- Chọn [OK], rồi nhấn <SET>.

## 7 Thiết lập ngôn ngữ mong muốn.



- Sử dụng các phím <▲> <▼> để chọn [Ngôn ngữ], rồi nhấn <SET>.



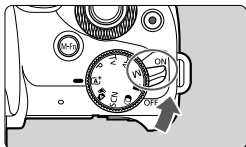
- Sử dụng các phím <▲> <▼> <◀> <▶> để chọn ngôn ngữ, rồi nhấn <SET>.



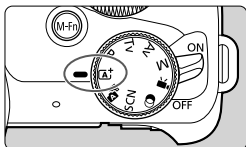
# Thử máy ảnh

## Chụp

- 1 Tháo nắp ống kính và đặt công tắc nguồn thành <ON>.

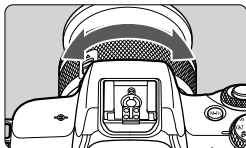


- 2 Vào chế độ <A+>.



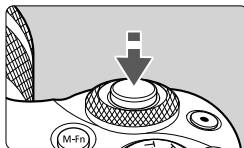
- Nhấn <AE-L/AF-ON>.

- 3 Zoom gần hoặc xa nếu cần.



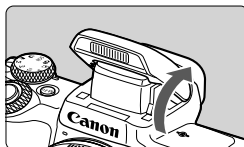
- Dùng ngón tay xoay vòng zoom trên ống kính khi nhìn vào màn hình.

- 4 Lấy nét (nhấn nửa chừng).



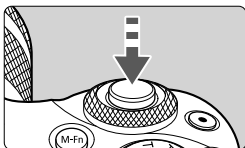
- Máy ảnh phát ra tiếng bip hai lần sau khi lấy nét.
- Điểm AF sẽ hiển thị ở vị trí được lấy nét.

## Sử dụng flash

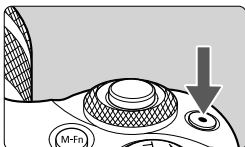


- Nếu <F> nhấp nháy trên màn hình, nâng đèn flash tích hợp lên thủ công.

## 5 Chụp (nhấn hoàn toàn).



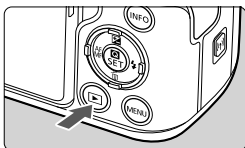
### Quay phim



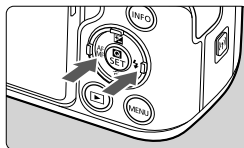
- **[●REC]** sẽ hiển thị trong khi quay phim.
- Để ngừng quay, nhấn lại nút phim.

## Xem

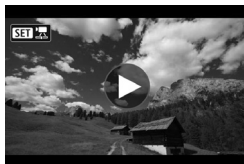
### 1 Nhấn nút <▶>.



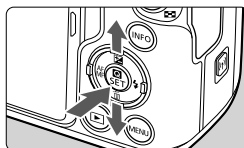
## 2 Chọn ảnh.



### Phát phim



- Phim được gắn biểu tượng **[SET]**.



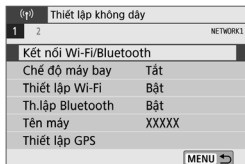
- Nhấn <SET> hai lần.
- Dùng các phím <▲> <▼> để điều chỉnh âm lượng.

## Lưu ảnh trên máy ảnh vào smartphone

Có thể lưu ảnh trên máy ảnh vào smartphone đã bật Bluetooth được kết nối qua Wi-Fi.

- Đảm bảo [(Ⓜ)]: **Chế độ máy bay** được đặt thành [Tắt].
- Tải xuống và cài đặt Camera Connect trên smartphone từ App Store/Google Play.
- Sử dụng hệ điều hành smartphone phiên bản mới nhất.
- Kích hoạt Bluetooth và Wi-Fi trên smartphone. Lưu ý rằng không thể ghép đôi với máy ảnh từ màn hình thiết lập Bluetooth của smartphone.

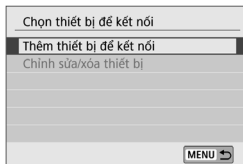
### 1 [(Ⓜ)]: Kết nối Wi-Fi/Bluetooth



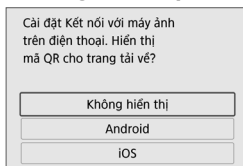
### 2 [☑] Kết nối với điện thoại



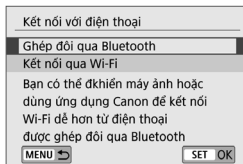
### 3 [Thêm thiết bị để kết nối]



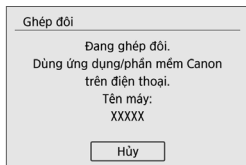
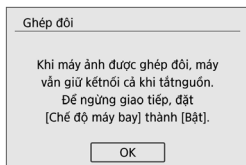
### 4 [Không hiển thị]



### 5 [Ghép đôi qua Bluetooth]



## 6 [OK]

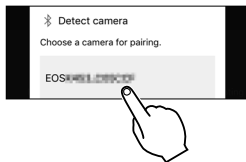


## 7 Khởi động Camera Connect.



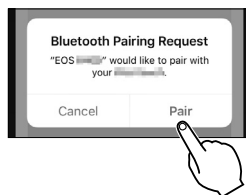
## 8 Chạm vào máy ảnh để ghép đôi.

### Đối với Android



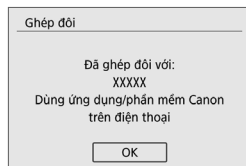
- Chạm vào tên của máy ảnh.

## Đối với iOS



- Chạm vào tên máy ảnh, rồi chạm vào **[Pair]** trên màn hình như hình minh họa trên.

## 9 Trên máy ảnh, chọn [OK].



- Quá trình ghép đôi hoàn tất và máy ảnh được kết nối với smartphone qua Bluetooth.

## 10 Trong Camera Connect, chạm vào [Images on camera].



- Kết nối Wi-Fi được tự động thiết lập.
- Trên iOS, chạm vào **[Join]** khi thông báo hiển thị để xác nhận kết nối máy ảnh.

## 11 Xác nhận rằng các thiết bị đã được kết nối qua Wi-Fi.

- Ảnh trên máy ảnh được liệt kê trên smartphone.
- **[Wi-Fi bật]** sẽ hiển thị trên máy ảnh.

## 12 Lưu ảnh trên máy ảnh vào smartphone.



- Chọn ảnh trên máy ảnh đã liệt kê rồi lưu vào smartphone.

## 13 Ngắt kết nối.

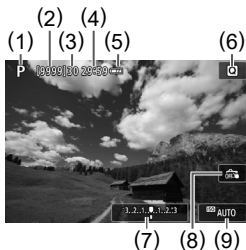


- Chạm vào **[x]** trên màn hình Camera Connect để ngắt kết nối.
- Để kết nối lại, khởi động Camera Connect và chạm vào **[Images on camera]**.



- Tắt máy ảnh sẽ ngắt kết nối Wi-Fi.

## Hiển thị thông tin chụp



- (1) Chế độ chụp/quay/Biểu tượng cảnh
- (2) Số ảnh có thể chụp
- (3) Số ảnh chụp liên tục tối đa
- (4) Thời lượng ghi khả dụng
- (5) Thang đo mức pin
- (6) Điều khiển nhanh
- (7) Thang đo sáng
- (8) Chạm để chụp
- (9) Tốc độ ISO

## Tính năng menu

Sử dụng màn hình menu để định cấu hình các tính năng máy ảnh khác nhau. Để truy cập màn hình menu, nhấn nút <MENU>. Các mục thiết lập được sắp xếp theo tab chính và tab phụ. Các mục có thể thiết lập khác nhau tùy theo chế độ chụp.

## Tính năng điều khiển nhanh

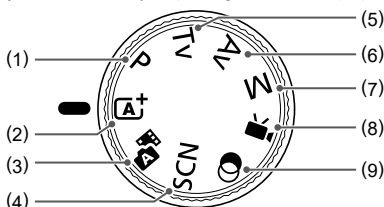
Khi hiển thị các màn hình chụp hoặc xem lại, nhấn <⏏> để truy cập màn hình điều khiển nhanh và từ đó bạn có thể điều chỉnh thiết lập.



- Chọn mục thiết lập bên trái hoặc bên phải (1) để hiển thị các tùy chọn thiết lập cho mục ở phía dưới (2). Chọn tùy chọn để thiết lập chức năng.

# Tính năng nút xoay menu

Sử dụng nút xoay chế độ để truy cập từng chế độ chụp/quay.



- (1) Chế độ <P>  
Máy ảnh sẽ tự động thiết lập tốc độ màn trập và giá trị khẩu độ để phù hợp với độ sáng chủ thể. Tự do đặt nhiều thiết lập khác nhau trước khi chụp.
- (2) Chế độ <A<sup>+</sup>>  
Chụp hoàn toàn tự động với thiết lập do máy ảnh xác định.
- (3) Chế độ <A>  
Tự động ghi clip cảnh trước mỗi lần chụp.
- (4) Chế độ <SCN>  
Chụp với thiết lập cho các cảnh cụ thể.
- (5) Chế độ <Tv>  
Thiết lập tốc độ màn trập trước khi chụp. Đặt với nút xoay <☀>. Máy ảnh tự động điều chỉnh giá trị khẩu độ phù hợp với tốc độ màn trập.
- (6) Chế độ <Av>  
Đặt giá trị khẩu độ trước khi chụp. Đặt với nút xoay <☀>. Máy ảnh tự động điều chỉnh tốc độ màn trập phù hợp với giá trị khẩu độ.
- (7) Chế độ <M>  
Trong chế độ này, bạn có thể thiết lập tốc độ màn trập và giá trị khẩu độ theo mong muốn. Tốc độ màn trập được đặt bằng nút xoay <☀> và giá trị khẩu độ được đặt bằng cách sử dụng phím <▲> để chọn giá trị rồi xoay nút xoay <☀>.
- (8) Chế độ <K>  
Để quay phim. Bạn cũng có thể quay phim trong các chế độ khác ngoài chế độ phim bằng cách nhấn nút quay phim.
- (9) Chế độ <●>  
Thêm nhiều hiệu ứng khác nhau vào ảnh khi chụp.



## Những điều cần chú ý về tính năng không dây

- Số model là DS126843 (bao gồm model WM601 của mô-đun không dây).
- Các quốc gia và khu vực cho phép sử dụng chức năng không dây
  - Một số quốc gia và khu vực hạn chế sử dụng chức năng không dây và việc sử dụng bất hợp pháp có thể bị phạt theo quy định của quốc gia hoặc địa phương.  
Để tránh vi phạm luật về chức năng không dây, truy cập trang web của Canon để xem các khu vực được phép sử dụng.  
Lưu ý rằng Canon không chịu trách nhiệm cho bất kỳ vấn đề nào phát sinh do sử dụng chức năng không dây tại các quốc gia và khu vực khác.
- Những hành vi sau có thể bị phạt:
  - Thay đổi hoặc chỉnh sửa sản phẩm
  - Tháo nhãn chứng nhận khỏi sản phẩm
- Không sử dụng chức năng không dây của sản phẩm này gần thiết bị y tế hoặc thiết bị điện tử khác.  
Việc sử dụng chức năng không dây gần thiết bị y tế hoặc thiết bị điện tử khác có thể gây ảnh hưởng đến hoạt động của các thiết bị đó.

### **THẬN TRỌNG**

CÓ NGUY CƠ CHÁY NỔ NẾU THAY PIN BẰNG LOẠI PIN KHÔNG ĐÚNG.  
VỨT BỎ PIN ĐÃ SỬ DỤNG THEO QUY ĐỊNH CỦA ĐỊA PHƯƠNG.

Bạn nên sử dụng kết hợp với các phụ kiện chính hãng của Canon.

Bạn nên sử dụng cáp USB được xác định là phụ kiện chính hãng của Canon.

Hãy sử dụng cáp HDMI bán sẵn trên thị trường (đầu nối ở phía bên của thân máy ảnh là type D).

Nên sử dụng cáp không dài quá 2,5m.

Bạn có thể xem một số logo của các tiêu chuẩn kỹ thuật mà máy ảnh đã đạt được trên màn hình bằng cách chọn MENU ► tab [▼] ► [Hiện Logo Chứng Nhận].

**HƯỚNG DẪN AN TOÀN QUAN  
TRỌNG-LƯU CÁC HƯỚNG DẪN NÀY.  
NGUY HIỂM-ĐỂ GIẢM NGUY CƠ CHÁY  
NỔ HOẶC ĐIỆN GIẬT, CẦN THẬN  
TUÂN THEO CÁC HƯỚNG DẪN NÀY.**

Nếu hình dạng phích cắm không vừa với ổ điện, sử dụng bộ chuyển đổi phích cắm  
đính kèm có cấu hình phù hợp cho ổ điện.

## Thương hiệu

- Adobe là thương hiệu của Adobe Systems Incorporated.
- Microsoft và Windows là thương hiệu thuộc quyền hoặc thương hiệu đã đăng ký của Microsoft Corporation tại Hoa Kỳ và/hoặc các quốc gia khác.
- App Store và macOS là thương hiệu của Apple Inc. đã đăng ký tại Hoa Kỳ và các quốc gia khác.
- Google Play và Android là thương hiệu của Google LLC.
- IOS là thương hiệu hoặc thương hiệu đã đăng ký của Cisco tại Hoa Kỳ và các quốc gia khác và đã được cấp phép sử dụng.
- QR Code là thương hiệu của Denso Wave Inc.
- Logo SDXC là thương hiệu của SD-3C, LLC.
- HDMI, logo HDMI và High-Definition Multimedia Interface là thương hiệu thuộc quyền hoặc thương hiệu đã đăng ký của HDMI Licensing LLC.
- Logo Wi-Fi CERTIFIED và ký hiệu Wi-Fi Protected Setup là thương hiệu của Wi-Fi Alliance.
- Nhãn chữ và logo Bluetooth® là thương hiệu đã đăng ký thuộc sở hữu của Bluetooth SIG, Inc. và Canon được cấp phép để sử dụng tất cả nhãn hiệu này. Thương hiệu và tên thương hiệu khác đều thuộc về chủ sở hữu tương ứng.
- Tất cả các thương hiệu khác là tài sản của chủ sở hữu tương ứng.

## Tuyên bố miễn trách nhiệm

- Nghiêm cấm in lại, truyền bá hoặc lưu trữ bất kỳ phần nào của hướng dẫn này trong hệ thống truy lục mà không được sự cho phép của Canon.
- Tất cả số liệu đều dựa trên tiêu chuẩn thử nghiệm của Canon.
- Các thông tin như thông số kỹ thuật hoặc kiểu dáng của máy ảnh có thể thay đổi mà không thông báo.
- Hình minh họa và ảnh chụp màn hình trong hướng dẫn này có thể khác đôi chút so với thiết bị thực tế.
- Canon sẽ không chịu trách nhiệm đối với các tổn thất do sử dụng sản phẩm tại bất kể mục nào ở trên.







B-CT2-B171

**Canon**